

ACTUA

FEM COSES AL BAIX SOLSONÈS I RODALIES

actua.larada.coop

La Molsosa · Pinós · Clariana · Riner · Llobera · Pinell · Llanera · Castelltallat · Salo



ÍNDEX DE CONTINGUTS

PRESENTACIÓ.....	3
SOBRE L'ACTUA	4
ACTUA AL DIA.....	6
PROMOCIÓ DELS PAISATGES PAGESOS	6
FOMENT DE L'ECONOMIA SOCIAL I SOLIDÀRIA (ESS).....	8
FOMENT I SUPORT DE L'ACCIÓ ASSOCIATIVA.....	10
PROMOCIÓ DE COL·LECTIUS VULNERABLES (dones, joves i gent gran)	12
CENTRE DE RECURSOS	14
GESTIÓ I AVALUACIÓ OBERTA I CONJUNTA.....	15
MIRADES.....	21
MIRADES DE CANALLA.....	21
SOM MEMÒRIA POPULAR: Fotografies diacròniques- Una (dues) imatges valen més que mil paraules.....	22
L'ENTREVISTA: DEIXANT EMPREMTA.....	28
TALAIA : Consum i contractació pública responsable	31
RECOMANEM	35



Fig 1. Àrees de treball de l'ACTUA

ACTUA

FEM COSES AL BAIX
SOLSONÈS I RODALIES

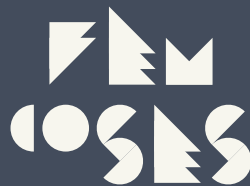
Presentació

Acabem el 2021 havent après a adaptar-nos a una nova normalitat que ens obliga a combinar presencialitat i virtualitat, i que tímidament ens permet cada cop recuperar trobades presencials i recuperar actes. Continuem amb l'ACTUA, amb el cicle de tardor d'Enfila't, les trobades per recuperar patrimoni popular i entrevistes d'històries de vida, editant material de suport a l'acció associativa, i molt més. Hem continuat insistint en la cooperació entre iniciatives, i entre cooperatives sense afany de lucre, i de mica en mica anem recuperant el punt d'atenció presencial de l'ACTUA al Miracle, que compartim amb Territori de Masies Coop.

Teniu a les mans el tercer número de la revista ACTUA. Des d'ell volem compartir-vos semestralment la feina feta, idees i reflexions que fem juntament amb entitats i pobles del Baix Solsonès i rodalies. En aquest primer butlletí fem un repàs a la feina feta durant la segona meitat del 2021 i ens preparem per a fer el balanç anual en plenari general i obert a principis del 2022. Mentrestant, aprofitem per desitjar-vos felços dies de descans i bones festes!

Les idees no viuen sense organització

Gramsci



ACTUA

FEM COSES AL BAIX
SOLSONÈS I RODALIES

Sobre L'ACTUA

L'ACTUA és un espai d'acompanyament, suport i impuls d'actuacions i vehiculació d'idees per fer la vida als pobles del Baix Solsonès i rodalies més agradable i sostenible. Iniciat el 2009 i oficialment percebut com a Pla de Desenvolupament Comunitari, és dels pocs en l'àmbit català emprès per entitats comunitàries i a zones rurals.

Els àmbits de treball són:

1. Promoció dels paisatges pagesos

S'hi treballen aspectes relacionats amb la memòria popular i el paisatge pagès dels pobles del baix Solsonès i rodalies. Es treballa en dues línies: cap endins i cap enfora. A través de la recuperació de la memòria popular (sigui mitjançant entrevistes, tallers i trobades veïnals, fotografies antigues, cartografia, etc.), l'inventari i recuperació (material i immaterial) de patrimoni i indrets amb importància popular, es dona a conèixer la realitat, reptes i voluntats dels nostres pobles amb l'objectiu tant d'elaborar i alimentar un pla col·lectiu de paisatges, com d'enriquir i forçar debats sobre el desenvolupament local i diàleg entre territoris.

2. Foment de l'economia social i solidària (ESS)

Visibilitzem i promovem l'organització d'entitats de l'economia solidària i la seva pràctica, és a dir, aquelles activitats econòmiques que es conceben per generar riquesa comunitària i social pels pobles on es desenvolupa. Donem suport al disseny de projectes i a l'impuls de cooperatives, especialment sense afany de lucre i d'interès social. Es treballa perquè diferents iniciatives de l'economia solidària (siguin cooperatives o no) es coneguin i s'interrelacionin i també per avançar en el consum i contractació pública responsable des de les administracions locals.

3. Foment i suport a l'acció associativa

S'acompanya a associacions en el disseny de projectes, a la gestió legal-administrativa i en la seva constitució. Es creen espais i recursos perquè les diferents associacions es coneguin i puguin compartir recursos i projectes. S'organitzen tallers i recursos formatius de suport a l'acció associativa i es dona a conèixer el teixit associatiu dels nostres pobles.

4. Promoció social dels col·lectius més vulnerables

Dones, gent gran, i canalla són col·lectius que als nostres pobles presenten una vulnerabilitat pròpia. Més enllà de vetllar perquè les activitats que s'organitzen sigui especialment accessibles per aquests col·lectius, l'ACTUA presenta línies de treball pròpies per a cadascun d'ells. Des de l'any 2010 es du a terme el projecte Enfila't, de promoció social i personal de les dones. S'organitzen també activitats per a gent gran, joves i canalla per copsar, explicar i projectar el territori des de la seva mirada.

5. Gestió i avaluació oberta i conjunta

L'ACTUA és un projecte obert a tota persona i entitat interessada. En la mesura que l'objecte del nostre treball és la gent dels pobles del baix Solsonès i rodalies, i que volem facilitar i propiciar un seguiment i avaluació col·lectiva de la nostra feina, destinem gran part de la feina en comunicar allò que fem a través del butlletí de seguiment, revistes temàtiques o publicacions per tal d'arribar al màxim de gent possible. Anualment celebrem un plenari obert a tota persona interessada, i participem també en actes i xerrades tant del territori com de fora d'ell.

6. Centre de recursos i coordinació entre iniciatives

Donem suport a l'acció local a través de la posada en contacte d'iniciatives, donant un cop de mà en cercar aquells recursos (materials, socials, tecnològics, econòmics...), que es puguin necessitar per dur-les a terme. Recollim recursos, eines i projectes que creiem que poden ser útils. I ens relacionem amb iniciatives del territori o properes temàticament per tal de coordinar-nos-hi, cooperar i evitar malversació de recursos públics deguts a la descoordinació.

ÀMBITS DE TREBALL DE L'ACTUA 2021-2022

1: PROMOCIÓ DELS PAISATGES PAGESOS

- 1.1 PROGRAMA DE RECUPERACIÓ I DIVULGACIÓ DE LA MEMÒRIA POPULAR
- 1.2 PROGRAMA «PLA COL·LECTIU-PARTICIPATIU DEL PAISATGE»
- 1.3 PROGRAMA DE DEBAT I DIÀLEG TERRITORIAL
- 1.4 TALLERS FORMATIUS

2: FOMENT DE L'ECONOMIA SOCIAL I SOLIDÀRIA (ESS).

- 2.1 FOMENT I VISIBILITZACIÓ PRÀCTIQUES I ORGANITZACIONS DE L'ESS
- 2.2 FOMENT DEL COOPERATIVISME RURAL
- 2.3 FOMENT DEL CONSUM I LA CONTRACTACIÓ RESPONSABLE.

3: FOMENT I SUPORT DE L'ACCIÓ ASSOCIATIVA.

- 3.1 PROGRAMA D'ATENCIÓ ASSOCIATIVA
- 3.2 FOMENT DEL CONEIXEMENT ENTRE ENTITATS I INTERCOOPERACIÓ
- 3.3 TALLERS FORMATIUS
- 3.4 VISIBILITZACIÓ I DIVULGACIÓ

4: PROMOCIÓ SOCIAL DELS COL·LECTIUS MÉS VULNERABLES

- 4.1 PROGRAMA ENFILA'T: PROMOCIÓ SOCIAL I PERSONAL DE LES DONES
- 4.2 PROGRAMA DE FOMENT DE L'ENVELLIMENT ACTIU
- 4.3 PROGRAMA PER LA VINCULACIÓ DE JOVES I CANALLA

5: CENTRE DE RECURSOS

6: GESTIÓ I AVALUACIÓ OBERTA I CONJUNTA

Si t'interessa, contacta'ns:

actua@larada.coop

672 49 12 23

Paisatges pagesos

Què hem fet i què farem en els propers mesos l'ACTUA?

1: PROMOCIÓ DELS PAISATGES PAGESOS

- 1.1 PROGRAMA DE RECUPERACIÓ I DIVULGACIÓ DE LA MEMÒRIA POPULAR
- 1.2 PROGRAMA «PLA COL·LECTIU-PARTICIPATIU DEL PAISATGE»
- 1.3 PROGRAMA DE DEBAT I DIÀLEG TERRITORIAL
- 1.4 TALLERS FORMATIUS

Des de “paisatges pagesos” treballem diferents programes relacionats amb la memòria i cultura popular, el patrimoni i la identitat i debat sobre la realitat dels pobles pagesos.

Aquesta primera meitat d'any hem continuat treballant en l'arxiu de memòria popular del baix Solsonès i rodalies, fent entrevistes a persones grans i organitzant tallers de recull de memòria popular.

A continuació detallem les principals feines fetes durant el segon semestre de l'any 2021:

1.1 Programa de recuperació i divulgació de la memòria popular.

Continuem fent entrevistes d'històries de vida a gent gran del baix Solsonès i rodalies. Aquest segon semestre se n'han fet 7 més.

En aquesta segona meitat de l'any s'actualitza el **fons de memòria popular de l'Arada**, que disposa d'entrevistes d'històries de vida en format audiovisual i de fotografies. Tanquem el 2021 amb 184 entrevistes de vida del baix Solsonès i rodalies (incorporació de 10 noves entrevistes) i 813 fotografies (incorporació de 112 fotografies). Enguany, gran part de la feina feta en aquest àmbit s'ha centrat en l'homogeneïtzació de categories entre el fons de fonts orals i el fons fotogràfic. A banda també s'ha treballat en l'ordenació de les còpies digitals de les entrevistes al servidor de l'Arada. Pel que fa a la consulta de l'arxiu, s'ha analitzat la possibilitat de vincular el fons amb la plataforma digitals segures, tant d'arxiu com de consulta. El 2022 s'espera poder avançar en la integració del fons amb aquests programaris.

El mes de desembre s'han celebrat dues trobades veïnals, a Pinell i a Salo, de documentació de fotografies antigues i identificació d'elements d'interès popular. En total, amb ambdós tallers, hi participa una quinzena de persones.

A causa de la situació pandèmica els tallers a la resta de pobles s'han volgut adaptar en dossiers de treball i formatius i que estaran disponibles al web de l'ACTUA.

1.2 Programa “pla col·lectiu-participatiu del paisatge”.

Des d'aquest programa es volen conservar, i, per tant, prèviament identificar, elements populars dels pobles del baix Solsonès i rodalies, fer-ne propostes de millora concretes i, finalment endreçar la informació recollida i presentar-la com a pla col·lectiu del paisatge.

Per a recollir i preservar aquests elements i propostes d'actuacions s'organitzen trobades i es recullen també propostes individuals per posar-les després en comú. Al web de l'ACTUA encara és oberta una enquesta en línia per al recull d'elements de la cultura popular i del paisatge social (dites, rondalles, tradicions, usos, refranys, etc.) que es creu important de conservar.

Aquest segon semestre del 2021 s'han dut a terme dues trobades de paisatge popular celebrades a Pinell i Salo, i s'han organitzat les sessions de treball conjunt amb el projecte Solsonès en un clic, que per motius de la pandèmia no s'han pogut celebrar. Es preveu que aquestes sessions se celebrin a la primavera del 2022.

Al llarg de l'any 2022 es té previst començar la redacció del pla col·lectiu o la carta de paisatge del baix Solsonès i rodalies.

Es continua treballant amb la Diputació de Barcelona per a l'edició d'una publicació sobre la importància de vincular el paisatge amb estratègies de promoció local sostenible.

ACTUA al dia

1.3 Programa de debat i diàleg territorial.

Des de l'ACTUA continuem participant en diferents espais i trobades: de debat sobre la realitat dels pobles petits, pagesos i rurals, així com de la mateixa experiència de la feina de l'ACTUA al Baix Solsonès i rodalies.

L'octubre del 2021 s'ha participat en el curs sobre la dimensió social dels incendis forestals, organitzat pel CTFC i el projecte Pyro Life. Des de la nostra experiència i vivència, parlem sobre els focs del 1998. Un dels impactes va ser la constatació que el model de desenvolupament d'aleshores (i encara en gran part vigent) exclou i feia més vulnerables els nostres pobles. D'aquesta constatació se'n reforça una mena de consciència rural que té impactes tant en la força del discurs de reivindicació rural com en el naixement de diferents projectes socials i culturals amb l'objectiu de reivindicar, promoure i protegir la nostra cultura i manera de fer.

Aquell mateix mes també es va participar en la sessió sobre ruralitat de la Federació de Cooperatives de Treball de Catalunya, i s'organitza també una sessió de presentació dels resultats del projecte "**Món Pagès, Terra Cooperativa**", tasca desenvolupada conjuntament amb la cooperativa solsonina Raiels i la Fundació Coop57. Les conclusions apunten principalment que, tot i l'auge de moviments com el ruralisme o l'agroecologia, cal sempre protegir la mirada territorial, pensar els pobles pagesos com a pobles, no només com a productors d'aliment. És important tenir en compte que no tots els projectes de dinamització de la pagesia agroecològica tenen un clar impacte en els pagesos i pageses, ni sempre comptem amb la seva participació explícita.

A principis de novembre participem també, i juntament amb Territori de Masies, a la Trobada Descobrir per debatre i repensar estratègies i accions d'un nou model de turisme. En la nostra participació es reivindica un turisme sostenible, pedagògic, que faciliti restablir llaços entre les realitats rurals i la urbana, que millori el coneixement general que la societat general té de la ruralitat, i se'ls interpel·li també en la seva sostenibilitat, buscant una "corresponsabilitat" que vagi molt més enllà del turisme sostenible. És a dir, per a ser sostenibles cal que se'ns conegui i reconegui i en aquest punt el turisme hi pot tenir un paper important. Això no obstant, defugim plantejaments que vegin el turisme com al sector econòmic que ha de predominar en els pobles petits. Aquest, des del nostre parer, ha de ser complementari i mai protagonista.

Finalment, es participa també amb la revista Arrels, amb una petita entrevista sobre la ruralitat viscuda des de l'experiència de l'Arada.

1.4 Tallers formatius

S'ha organitzat el taller de poda per al 2022, que se celebrarà el dissabte 12 de març.

PAISATGES PAGESOS / RECURSOS

- **ACTUA - fons de fotografies i fons de memòria oral**
actua.larada.coop

- **Publicacions de l'ACTUA**
actua.larada.coop

- **Publicacions Territori Masies**
territoridemasies.cat/publicacions

- **Enquesta elements del patrimoni popular a conservar:**
larada.coop/enquestes/index.php/496975?lang=ca

- **Vaivens femenins : memòria popular de les dones de pagès**
vaivens.territoridemasies.cat

- **Quaderns de Viatge: Memòria popular en super8 mm.**
super8.larada.coop

- **Revistes Territori de Masies**
territoridemasies.cat/la-revista

- **Solsonès en un clic**
patrimonisolsones.cat/web

- **Centre d'Estudis Lacetans**
lacetans.solsonae.cat

- **Associació del Patrimoni de Torà**
apactora.org

- **Territori de Masies Coop**
territoridemasies.cat

- **Associació l'Era- recursos agroecològics**
associaciolera.org

- **Casal Popular la Fura**
lafurasolsona.cat

- **Agència Solcar**
adlsolcar.cat

2: FOMENT DE L'ECONOMIA SOCIAL I SOLIDÀRIA (ESS).

- 2.1 FOMENT I VISIBILITZACIÓ PRÀCTIQUES I ORGANITZACIONS DE L'ESS
- 2.2 FOMENT DEL COOPERATIVISME RURAL
- 2.3 FOMENT DEL CONSUM I LA CONTRACTACIÓ RESPONSABLE.

Des de l'ACTUA volem contribuir a promoure l'Economia Social i Solidària (ESS), és a dir, tant aquelles pràctiques econòmiques com iniciatives que es regeixen pels principis de compromís amb la comunitat i territori, la solidaritat, la no finalitat de lucre, i la democràcia interna i externa.

Economia Social i Solidària

La línia s'organitza en tres programes, que es detallen a continuació, juntament amb les principals feines fetes la segona meitat del 2021.

2.1 Foment i visibilització de pràctiques i organitzacions l'ESS.

La segona meitat del 2021, aquesta línia ha acompanyat a iniciatives tot fent un assessorament relacionat amb la gestió interna, un segon acompanyament en la cerca de recursos i disseny d'un projecte de biomassa comunitària, i un tercer acompanyament en l'impuls d'un projecte de serveis de proximitat d'atenció a les persones. Com ja és habitual, s'ha treballat també en la proposta de formacions a l'Escola Agrària del Solsonès per al 2022.

2.2 Foment del cooperativisme rural.

El cooperativisme rural és un model de cooperativa integral que contempla la Llei de Cooperatives del 2015. El cooperativisme rural és aquell que combina producció agrària (cooperativa agrària) amb la cooperativització d'altres serveis i activitats que es desenvolupen al medi rural. Des de l'ACTUA es creu que aquest és un model que permet moltes possibilitats a les zones rurals i per això disposa d'un programa propi.

Durant la segona meitat del 2021 les activitats desenvolupades en aquesta línia es basen en l'organització d'una jornada PATT sobre cooperativisme rural, organitzada amb l'Escola Agrària del Solsonès en la qual participen dues cooperatives rurals de la comarca (Biolord i Territori de Masies), i la recentment creada cooperativa de l'Armentera, que gestiona l'escorxador municipal.

La resta d'activitats relacionades amb el cooperativisme rural es basen en la divul-

gació o empresa de projectes d'**intercooperació**. Per intercooperació s'entenen aquells pactes entre diferents cooperatives que permeten compartir béns i serveis entre els socis de les cooperatives participants.

Es participa en una sessió formativa sobre **intercooperació** que organitza la Federació de Cooperatives de Treball de Catalunya. La nostra participació se centra en la presentació del procés de creació de la cooperativa Territori de Masies Coop, i en la relació d'intercooperació que estableix amb l'entorn, amb el projecte Coop de Sol (compra col·lectiva de plaques solars, on participen 4 cooperatives: Territori de Masies Coop, l'Arada - amb el projecte ACTUA-, Girasol, i Emelcat), i els convenis d'intercooperació que té amb Biolord Coop per promocionar-se, comercialitzar i distribuir conjuntament. En aquesta línia l'estiu del 2021 es redacta un projecte d'intercooperació, **Coop de Territori**, per la promoció i comercialització conjunta de quatre cooperatives de la comarca: Riuverd, Biolord Coop, Territori de Masies Coop, i l'Arada, que hi participa en el suport a l'organització social i gestió del projecte. El projecte Coop de Sol es presenta també en una taula d'iniciatives locals que s'organitza al poble de Casserres, i que se celebra el 6 novembre.

Finalment, amb relació al foment del cooperativisme rural, i també de la intercooperació, es continua treballant amb el projecte Coop de Sol, que preveu finalitzar la primavera del 2022. Fins al moment compta amb 31 persones inscrites i 23 instal·lacions.

2.3 Foment del consum i la contractació responsable.

En el foment de l'ESS, la contractació i el consum públic és una pedra angular que no ha estat prou explorada ni implemen-

ACTUA al dia

tada. Per avançar-hi des de l'ACTUA, i en col·laboració amb l'Ateneu Cooperatiu de la Catalunya Central, es va organitzar una sessió formativa per ens locals i cooperatives del Solsonès. L'acte es va celebrar el 27 d'octubre encapçalat per la Imma Soler Castellví, Cap del Servei de contractació de l'Ajuntament de Terrassa, membre de la Xarxa de Municipis per l'Economia Social i Solidària (XMESS). En total hi van participar 11 entitats del Solsonès, 3 projectes de l'ESS i 8 ens locals. La valoració de la trobada és bona i esperançadora: gran part de la suposada impossibilitat actual es basa en el desconeixement, per això cal perseverar i continuar treballant-hi. La sessió es pot visualitzar al canal de Vimeo de l'Arada i al web de l'ACTUA, on també es pot consultar el resum de la sessió.

vimeo.com/644771736

Els participants ens emplacem a organitzar una nova trobada el 2022, en la qual, entre altres, s'haurà d'anar avançant en el consens dels principis bàsics de la contractació i consum públic al nostre territori.

Mentrestant, recordar que encara és obert el formulari de recull de criteris per la contractació i consum responsable, així com de diagnòsi. Si sou entitat de l'ESS o administració local, podeu accedir-hi i respondre'l a través d'aquest enllaç:

forms.gle/NeBQw27tCeYpARvb9

ECONOMIA SOCIAL I SOLIDÀRIA / RECURSOS, PUBLICACIONS I PROPERES ACTIVITATS

- Desplegable de les iniciatives de l'ESS al Solsonès - edició 2021

actua.larada.coop
coopcatcentral.cat

- Inform Món Pagès, Terra Cooperativa

actua.larada.coop

- Decàleg per al consum públic responsable

actua.larada.coop

- Coop57

coop57.coop

- Fundació Coop57

fundacio.coop57.coop

- Federació de Cooperatives de T treball de Catalunya

cooperativest treball.coop

- Xarxa d'Economia Solidària

xes.cat

- Economia Social- Generalitat de Catalunya

economiasocial.coop

- Agència Solcar

adlsolcar.cat

- Ateneu Cooperatiu de la Catalunya Central

coopcatcentral.cat

- Xarxa de Municipis per l'Econo- mia Social i Solidària (XMESS)

xmess.cat

- Vídeos jornades "Accés a l'Habitatge al Món rural":

1. Sessió 1 " Reptes i potencialitats":

<https://youtu.be/koopSt4MM8I>

2. Sessió 2 "Estratègies":

<https://youtu.be/U35e5XDqbVg>

- Vídeos sessió "Consum i con- tractació pública responsable":

vimeo.com/644771736

ACTUA al dia

Acció associativa / Solsonès Viu

3: FOMENT I SUPORT DE L'ACCIÓ ASSOCIATIVA.

- 3.1 PROGRAMA D'ATENCIÓ ASSOCIATIVA
- 3.2 FOMENT DEL CONEIXEMENT ENTRE ENTITATS I INTERCOOPERACIÓ
- 3.3 TALLERS FORMATIUS
- 3.4 VISIBILITZACIÓ I DIVULGACIÓ

Des de l'ACTUA es posa l'abast del teixit associatiu recursos i eines per potenciar l'acció associativa com a pràctica imprescindible per la vida als pobles del baix Solsonès i rodalies. Des de l'ACTUA volem donar a conèixer el teixit associatiu, i oferim serveis de suport a la gestió administrativa i a l'impuls de projectes i activitats.

Durant el segon semestre del 2021, la nostra feina de suport a l'acció associativa s'ha centrat en les següents activitats:

3.1 Programa d'atenció associativa.

Des de l'ACTUA oferim suport personalitzat a la gestió associativa, tant per resoldre dubtes en l'àmbit de gestió com d'impuls o organització d'activitats o projectes. L'atenció es fa prioritàriament els divendres al matí, sigui físicament des del Miracle (quan la situació sanitària ho permet), via correu electrònic o atenció telefònica.

Segueix activa la llista de distribució de recursos per entitats associatives, des d'on informem de recursos a disposició de les associacions, i de convocatòries de subvencions. Des de l'ACTUA s'ofereix suport en el disseny i presentació de projectes.

Si creus que et podem donar un cop de mà en la gestió de la vostra associació, o en l'impuls de projectes o activitats concretes, contacta'ns:

actua@larada.coop

672 49 12 23

Santuari del Miracle-
Divendres de 10 a 14.00 H

3.2 Foment del coneixement entre entitats i de pràctiques d'intercooperació.

Aquesta segona meitat del 2021 se segueix treballant amb l'actualització de la Guia d'entitats associatives del Solsonès i rodalies, en col·laboració amb l'Oficina Jove de Solsonès i Deixant empremta.

S'espera que a la primera meitat del 2022 es pugui disposar ja de la Guia, si més no en format virtual.

A finals d'any s'organitza també la trobada anual d'associacions, que es celebrarà el 21 de gener en format virtual.

La voluntat és reeditar la Guia d'Entitats del Solsonès i rodalies, editada des del projecte ACTUA l'any 2009. La Guia tindrà un format virtual i també en paper.

Mentrestant, les dades de les entitats actualitzades es poden consultar al web de l'ACTUA, on també es disposa d'un formulari per publicar actes.

L'actualització de les dades de les entitats es fa via en línia, a través d'un formulari que continua actiu. Si encara no heu actualitzat les vostres dades, o si sou una entitat creada recentment, us agraïem que empleu el següent formulari:

<https://forms.gle/aYHXMtZQSfp8uhJT9>

3.3. Tallers formatius

Tal com s'explicava a la revista ACTUA del mes de juliol, a causa de la situació sanitària es decideix de substituir els tallers formatius destinats a associacions per l'elaboració de dossiers formatius. En col·laboració amb l'Ateneu Cooperatiu de la Catalunya Central, la segona meitat del 2021 s'han editat quatre nous dossiers, un destinat a la fiscalitat i legislació associativa, un segon destinat a la participació, un tercer destinat a la comunicació i finalment el darrer, destinat a la transformació d'una associació a cooperativa.

En total al llarg del 2021 s'han editat sis dossiers formatius que es troben disponi-



ACTUA al dia

Acció associativa / Solsonès Viu

bles al web de l'ACTUA i al web de l'Ateneu Cooperatiu de la Catalunya Central.

El proper dia 21 de gener del 2022, en què se celebrarà la trobada anual d'associacions, es presentaran els diferents dossiers.

3.4 Visibilització i divulgació

Per tal de donar a conèixer el teixit associatiu, des de l'ACTUA s'organitzen actes i s'edita material. En aquest sentit, durant la segona meitat del 2021 s'ha continuat treballant amb la Guia d'Entitats del Solsonès i rodalies i a la revista ACTUA es manté l'apartat d'entrevista a una associació.

ACCIÓ ASSOCIATIVA / RECURSOS, PUBLICACIONS I PROPERES ACTIVITATS

- **Formulari actualització dades associacions:**

<https://forms.gle/aYHXMtZQSfp8uhJT9>

- **Dossiers per a l'acció associativa:**
actua.larada.coop

- **Agenda compartida**
actua.larada.coop

- **Guia entitats del Solsonès i rodalies**

actua.larada.coop

- **Oficina jove del Solsonès**
oficinajovesolsones.cat

- **Xarxanet**
xarxanet.org

- **Torre Jussana**
tjussana.cat

- **CRAJ - Centre de Recursos per a les Associacions Juvenils de Barcelona**
crajbcn.cat

DOSSIERS DE SUPORT A L'ACCIÓ ASSOCIATIVA



1- Constitució i organització interna

- Estatuts
- Òrgans de govern
- Llibres de gestió de l'entitat
- Reglament de règim intern
- Inscripció registral
- Obtenció del NIF
- Obtenció del certificat digital
- Protecció de dades
- Assegurança de responsabilitat civil



2- Gestió econòmica

- Sostenibilitat econòmica
- Comptabilitat bàsica aplicada
- Pressupost i pla de tresoreria
- Finançament (públic, privat, campanyes crowdfunding...)



3- Fiscalitat i legislació associativa

- Fiscalitat i entitats sense ànim de lucre
- El Número d'Identificació Fiscal (NIF)
- Obligacions fiscals i informatives
- Declaració d'Utilitat pública
- Calendari fiscal



4- Participació

- La participació
- Acollida de noves persones sòcies
- L'Assemblea
- Dinàmiques i recursos participatius
- Perspectiva de gènere i incorporació de mesures d'igualtat



5- Comunicació

- Com elaborar un pla de comunicació
- Com explicar el projecte
- Obligacions relatives a la Llei de Transparència



6- Transformació d'Associació a Cooperativa

- Diferències entre associació i cooperativa
- Per què transformar-se
- Passos a seguir

ACTUA al dia

Col·lectius Vulnerables

4: PROMOCIÓ SOCIAL DELS COL·LECTIUS MÉS VULNERABLES

- 4.1 PROGRAMA ENFILA'T: PROMOCIÓ SOCIAL I PERSONAL DE LES DONES
- 4.2 PROGRAMA DE FOMENT DE L'ENVELLIMENT ACTIU
- 4.3 PROGRAMA PER LA VINCULACIÓ DE JOVES I CANALLA

Des de l'àmbit de treball "Col·lectius Vulnerables" es treballa per la visibilitat dels col·lectius invisibilitzats i més vulnerables (dones, gent gran i joves), per la incorporació de la seva visió i parer en els diferents eixos del projecte ACTUA i per la creació de recursos o activitats que millorin la seva promoció social o personal.

Durant la segona meitat del 2021 les activitats del programa són protagonitzades per l'Enfila't, cicle de debat i tallers relacionats amb la situació de les dones i que enguany amplia el prisma incorporant tota persona que pateix violència o exclusió per motius de gènere o sexualitat

Les activitats dutes a terme la segona meitat del 2021 són les següents:

4.1 Programa Enfila't: promoció social i personal de les dones.

L'edició d'enguany de l'Enfila't s'ha celebrat els dies 14, 21, 26 i 27 de novembre i s'ha organitzat conjuntament amb l'Associació de Dones del Solsonès, la Cugula, el grup de gèneres de la Fura i amb la col·laboració de Matís- Espai Terapèutic, i la Ràdio la Falguera. Les xerrades i tallers posteriors s'han adreçat als següents temes:

-Vinculades: consciència de gènere i sexualitats dissidents. Una taula rodona amb diferents col·lectius LGTBI i feministes d'entorns no urbans sobre referents de dissidència sexual i de gènere en entorns rurals: la Cugula del Solsonès, Alliberem-nos de la Garrotxa i la Fetillera del Lluçanès. Juntament amb un taller de memòria dissident, a càrrec de l'Arada.

-Violències: l'auge de l'extrema dreta i el masclisme i homofòbia, bifòbia i transfòbia. Una xerrada a càrrec del col·lectiu Suport i Autonomia Lesbofeminista sobre l'extrema dreta.

Juntament amb un taller a càrrec de Rut Vilella, de l'espai Matís.

-Ecofeminisme: la Falguera en directe.

Un programa de ràdio amb públic amb la Falguera i Mireia Baylina, professora de gènere i ruralitats a la Universitat Autònoma de Barcelona, per parlar sobre ecofeminisme.

-Taller d'Autodefensa: Un taller a càrrec de Pauline Bachmann, coorganitzat amb l'Associació de Dones del Solsonès.

En total unes 33 persones participen en els diferents actes. Els resultats de les xerrades i debats es poden consultar a la revista Enfila't- 2021, que es troba disponible al web de l'ACTUA.

Al web també s'hi pot visionar la primera sessió "Consciència de gènere i sexualitat dissidents"

<https://vimeo.com/656025445>

Malgrat la propera edició es celebrarà la tardor del 2022, no es descarta organitzar algun altre taller de defensa personal. Per a la pròxima edició està previst col·laborar també amb Serveis Socials del Solsonès.



Generalitat de Catalunya
Institut Català
de les Dones

900 900 120
Contra la violència
masclista **Atenció 24 h**

ACTUA al dia

4.2 Programa de foment de l'envelliment actiu.

Se segueixen recuperant testimonis de la memòria de la gent gran i es treballa conjuntament amb Serveis Socials del Solsonès per organitzar la trobada amb representants del Consell de Gent Gran.

Aquesta trobada, prevista per finals de desembre, no es va poder celebrar degut a la situació sanitària i s'espera que es celebri el primer trimestre del 2022.

4.3 Programa per la vinculació de joves i canalla.

El mes de desembre se celebren quatre tallers a l'escola El Vinyet amb els alumnes de quart, cinquè i sisè. Els tallers formen part de les activitats de retorn de l'estudi de percepció del món rural, en el qual van participar joves de les dues escoles. Es presenten i es reflexiona sobre els resultats, que mostren la importància de la mirada en la construcció de les diferents opinions, percepcions i de vegades prejudicis.

El primer semestre del 2022 es té previst de fer el retorn a l'IES Francesc Ribalta.



COL·LECTIUS VULNERABLES / RECURSOS, PUBLICACIONS I PROPERES ACTIVITATS

- Publicacions Revista enfilat
actua.larada.coop

- Campanya impensables
campanyaimpensables.cat

- Guia "Eines d'estar per casa". Per famílies disposades a fer impensables les violències masclistes
campanyaimpensables.cat/wp-content/uploads/2021/07/GUIA-DIGITAL-PAGINE-SINDIVIDUALS-comprimido.pdf

- Podcast La Falguera Ràdio
open.spotify.com/show/4xqSJMk80sbzgKdcDkdpnN?si=49322c5763fb45d4

- Guia de comunicació inclusiva
apostrof.coop/wp-content/uploads/2020/02/guia-de-comunicacio-inclusiva-assessorament.pdf

- Serveis Socials del Consell comarcal del Solsonès, Segarra i Bages:
elsolsones.cat/serveis-a-les-persones/serveis-socials

www.ccsegarra.cat/serveis-a-les-persones/mapa_recursos_inclusio/dades/marcadors/serveis-socials-basics-consell-comarcal-de-la-segarra-ajuntament-de-tora

www.ccbages.cat/ssbdpihub/serveis-socials-basics/

- Servei d'Intervenció Especialitzada (SIE) Catalunya Central - Igualada
<https://igualtat.gencat.cat>

- Associació de Dones del Solsonès
[@donessolsones](https://twitter.com/donessolsones)

- La Cugula
[@Lacugula](https://twitter.com/Lacugula)

- Grup de Gèneres del Solsonès
<http://www.lafurasolsona.cat/grup-de-generes/>

- Espai Matís
<https://www.espaimatis.cat>

Centre de Recursos

L'ACTUA es comporta també com a centre de recursos de suport i impuls a l'acció local i col·lectiva. En aquest sentit, recopilem i recollim recursos de suport, oferim atenció personalitzada i ens coordinem amb altres iniciatives del territori.

A banda de les línies de treball anterior, l'ACTUA es comporta també com a **centre de recursos de suport i impuls a l'acció local i col·lectiva**.

Aquesta funció es treballa des de tres vessants:

1) Recull de recursos de suport.

Al web de l'ACTUA, que s'estructura a través de les diferents línies de treball, s'hi publiquen recursos i programes propis de cadascuna d'elles.

2) Suport en l'impuls d'iniciatives i en l'acollida de nous veïnatges.

Acompanyem tant en el disseny de la idea, en la implementació com en la cerca i mobilització de recursos necessaris per dur-la a terme. Pel que fa a aquest darrer punt no parlem només de subvencions. És més, creiem que els recursos més importants a mobilitzar són els socials i en aquest sentit una de les funcions més importants que fem és posar en contacte iniciatives i persones de diferents pobles.

Aquests recursos també poden ser útils per aquelles **persones que generen vincles al baix Solsonès i rodalies per primera vegada**, sigui per viure-hi definitivament o no, i que cerquen espais socials on implicar-se i recursos per conèixer el territori.

El servei de suport s'ofereix tant a distància com presencialment des del Santuari del Miracle, al nou local compartit amb Territori de Masies, ubicat a l'antiga botiga.

actua@larada.coop

672 49 12 23

Santuari del Miracle-

Divendres de 10 a 14.00 H

Al mes de març es va establir un conveni amb el Santuari del Miracle per tenir un espai de treball i atenció al públic conjunt amb Territori de Masies Coop i l'ACTUA. El nou espai es troba ubicat a l'antiga botiga del Miracle.

3) Coordinació amb iniciatives.

Un dels objectius fonamentals de l'ACTUA és identificar iniciatives del territori per coordinar-s'hi, i en la mesura del possible, participar-hi. Ens referim tant a iniciatives de promoció sostenible del territori com a iniciatives de l'àmbit de la Catalunya Central o català que comparteixin àmbits de treball.

Algunes entitats amb qui hem compartit espais aquests anys 2019 i 2020 són l'ARCA, el Consorci de Desenvolupament de la Catalunya Central (grup LEADER), l'Agència de Desenvolupament Solcar, i l'Escola Agrària del Solsonès.

Des de l'ACTUA es forma part i es participa en diferents iniciatives:

- **Territori de Masies Coop**
territoridemasies.cat

- **Coop57**
coop57.coop

- **Federació de Cooperatives de Treball de Catalunya**
cooperativest treball.coop

- **Ateneu Cooperatiu de la Catalunya Central**
coopcatcentral.cat

- **Xarxa per la Sobirania Alimentària de la Catalunya Central**
xasacc.cat

- **Grup Margot- espai de debat sobre la gestió del sòl no urbanitzable.**

- **Projecte "El Patrimoni, eina educativa al servei del desenvolupament Territorial" (2020- 2021).**

ACTUA al dia

Gestió i avaluació oberta i conjunta

El projecte ACTUA no pot ser un projecte tancat. Cal garantir una obertura i avaluació conjunta que permeti adaptar el seu treball a allò que passa als pobles i allò que creu més útil el seu veïnat.

Per a fer-ho, les línies de treball s'organitzen en el que anomenem grups d'interès, i anualment s'organitza un **plenari** obert a tota persona interessada, amb vincles amb els pobles pels qui treballem.

Els **grups d'interès** són grups informals formats per entitats i persones interessades amb qui volem valorar de forma més intensa el sentit de la nostra feina, fer-ne propostes de millora i propostes de noves accions.

En el plenari anual es revisen les activitats dutes a terme al llarg de l'any, s'avaluen i s'acorden els eixos de treball de l'any en curs i, si s'escau, el pla de treball genèric per un període de quatre anys.

Paral·lelament, semestralment s'edita la **revista ACTUA**, en la que s'explica les principals activitats i feines fetes cada mig any, i s'aporten alguns resultats, reflexions i recursos que creiem que poden ser d'interès per l'objectiu del projecte: el foment de l'organització col·lectiva per la millora de la vida als petits pobles del baix Solsonès i rodalies.

Com és habitual, a principis d'any se celebrarà el plenari general de l'ACTUA que té per objectiu valorar la feina feta i planificar la de l'any que s'enceta. Enguany el plenari es celebrarà en format virtual el proper dia 27 de gener.

En els propers 3 anys la feina de l'ACTUA es centra en els resultats del plenari celebrat a principis del 2021. No obstant, aquestes grans línies són revisades i revalidades anualment en el plenari. A la pàgina següent podeu consultar els resultats de les actuacions i serveis prioritzats per al període 2021-2023. Els resultats del plenari es veuen com una guia viva que ha de ser capaç d'adaptar-se a noves voluntats o desitjos dels nostres pobles.

El dia 27 de gener del 2022 es celebrarà el plenari anual per revisar la feina feta el 2021 i perfilar la del 2022.

Si et ve de gust participar en els grups d'interès d'alguna de les línies de treball de l'ACTUA, escriu-nos, truca'ns o vine'ns a veure:

L'ACTUA ofereix diferents espais de participació per a la gestió i avaluació oberta i conjunta amb entitats i veïns dels diferents pobles:

1. PLENARI GENERAL.

El plenari general es celebrarà el proper dia 27 de gener, en format virtual.

2. PARTICIPACIÓ ALS GRUPS D'INTERÈS DELS GRANS ÀMBITS DE TREBALL.

Contacta'ns a :

actua@larada.coop

672 49 12 23

Santuari del Miracle (espai la Botiga)- divendres els matins de 10 a 14h.

3. ENQUESTA DE VALORACIÓ D'ACTIVITATS EN LÍNIA

<https://larada.coop/enquestes/index.php/214942?lang=ca>

4. ESPAI DE RECULL D'INFORMACIÓ I REFLEXIONS D'UN TEMA ESPECÍFIC (actua.larada.coop/barrinant)

5. ATENCIÓ DIRECTA VIA TELEFÒNICA, MAIL I DES DEL SANTUARI DEL MIRACLE (DIVENDRES DE 10 A 14.00, si la situació sanitària ho permet - es recomana cita prèvia)

actua@larada.coop

672 49 12 23

Santuari del Miracle-
Divendres de 10 a 14.00 H

Plenari anual de l'Actua

Fem coses al Baix Solsonès i rodalies



**27 de gener
de 2022,
a les 19:00 h**

**Què fem des de l'ACTUA?
On creieu que és més
interessant que aportem el
nostre treball?**

Trobada oberta a tota persona
interessada per valorar la feina feta i
acordar, entre totes, les línies de treball
per als propers anys.



Trobada online
a través de la
plataforma



**PAISATGE SOCIAL - RURALITAT - PAGESIES - DEBAT I SOSTENIBILITAT
TERRITORIAL - ACCIÓ ASSOCIATIVA - ECONOMIA SOCIAL I SOLIDÀRIA-
GÈNERE- GENT GRAN- JOVES-CENTRE DE RECURSOS**

L'ACTUA és un espai de suport popular i comunitari per als pobles del Baix Solsonès i rodalies. Des d'ell, i des del 2009, acompanyem i donem suport a l'acció local, conjunta i diversa perquè viure als nostres pobles sigui més agradable i sostenible social, econòmica i ecològicament. #femcoses

Inscripció prèvia / Més informació  actua@larada.coop



o trucant al 672 49 12 23



Actuacions prioritzades per al període 2021-2023

PAISATGES PAGESOS –

Memòria popular, pagesies, debat territorial

- Recull de memòria popular
- Arxiu de memòria del paisatge (entrevistes, fotografies i mapes)
- Suport/edició de publicacions de memòria popular.
- Treballar en una carta pla col·lectiu de paisatges que posi en valor els impactes positius de pagesia conscient
- Suport i col·laboració amb el projecte Solsonès en un clic (revisió toponímica, georeferenciació de masies en col·laboració amb Bombers i altres, revisió i ampliació del servidor Solsonès en un Clic a través de tallers veïnals, incorporar cartografia d'impacte ecològic, etc.).
- Participar en l'edició d'un Premi anual de treballs de patrimoni
- Impulsar manifestos conjunts d'entitats (per ex per pressionar per actualitzar BCILS).
- Divulgació i acompanyament a la custòdia del territori (s'ha elaborat des del projecte Bassadòria de Territori de Masies i GNS l'any 2019).
- Taller de poda de restauració d'arbres fruiters antics
- Tallers d'anàlisi de qualitat d'aigua (exemple del Bages)
- Col·laborar amb la XCN per actuacions de millora d'espais naturals o de valor patrimonial. (destinació del 0,5% d'IBI – ampliable a taxa turística?).
- Accions de sensibilització i promoció de l'accés a l'habitatge rural
- Organitzar xerrades i debats territorials, i participar en actes del territori i de fora d'ell.

ECONOMIA SOCIAL I SOLIDÀRIA–

Promoció, suport i acompanyament

- Donar a conèixer i promoure el teixit de l'ESS al territori (serveis de suport i acompanyament, foment de la intercooperació entre iniciatives, suport a l'impuls de noves iniciatives, etc.)
- Donar a conèixer i promoure l'Economia Social i Solidària com a pràctiques i organitzacions bàsiques per a la sostenibilitat dels pobles.
- Visibilitzar el teixit de l'ESS del territori a espais d'àmbit català (per ex Pam a Pam, Federacions, etc.)
- Promoció i acompanyament al projecte «Coop de Sol – Territori de Masies» per a la compra col·lectiva de plaques solars i foment de la transició i sobirania energètica.
- Explorar i acompanyar possibilitats de l'ESS per a la transició energètica
- Sessions de consum i contractació pública responsable dirigida a les administracions i entitats del territori.
- Treball conjunt amb l'administració i el teixit de l'ESS per a promoure serveis de proximitat a les persones grans (organització d'una sessió d'intercanvi d'experiències d'àmbit català, suport en el disseny i impuls de projectes)
- Potenciar l'ús d'equipaments compartits (en col·laboració amb ARCA, Territori de Masies Coop, i altres)

ACCIÓ ASSOCIATIVA . Solsonès Viu–

Promoció, formació i acció conjunta

- Actualitzar la Guia d'Entitats del Solsonès i rodalies.
- Editar dossiers formatius de temes d'interès per a l'acció associativa.
- Trobada anual d'associacions.
- Servei d'assessorament i suport a associacions (gestió, impuls de projectes, disseny i comunicació).
- Llista de distribució encarada a recursos de finançament (subvencions).
- Creació d'un banc de recursos compartits amb fiança prèvia.
- Creació d'un llistat compartit de professionals que ofereixen serveis al teixit associatiu (poden incloure les mateixes associacions)
- Crear grup de comunicació entre les diferents associacions (Whatsapp, Telegram o correu electrònic de comú).
- Potenciar la coordinació de l'acció de govern local amb el teixit associatiu.
- Assessorament-recursos sobre com recuperar el patrimoni d'interès popular de propietat privada.
- Promoure una agenda compartida d'actes.
- Oferta de tallers de suport a l'acció associativa.
- Campanya per una nova cultura associativa: sobre la diversitat d'implicació i compromís del projecte associatiu.

COL·LECTIUS VULNERABLES –

Dones, gent gran i joves

- Projecte Enfila't i xerrades de sensibilització LGTBI i discursos de xenofòbia.
- Organització de tallers barres liles.
- Enfortir el recull de mirades i reflexions de la canalla.
- Foment d'aliances públic-comunitàries (de l'ESS) per a millorar la prestació de serveis a persones grans als pobles més petits (vegeu àmbit ESS).
- Suport i col·laboració amb l'administració (SIAD, serveis socials).

Taller de Patrimoni Popular

Adreçat al veïnat de Salo

Cartell del taller de Patrimoni Popular a Salo



Taller de Patrimoni popular a Salo, hivern 2021

Gènere i sexualitats al món rural

CICLE Enfila't 2021

Cicle de quatre actes per repensar les violències que circulen en l'actualitat i com fer-hi front des de l'empoderament col·lectiu

Diumenge 14 de novembre	Diumenge 21 de novembre	Divendres 26 de novembre	Dissabte 27 de novembre
--------------------------------	--------------------------------	---------------------------------	--------------------------------

Vinculades: Consciència de gènere i sexualitats dissidents en entorns rurals.	L'extrema dreta i les violències	Especial la Falguera: Ecofeminisme	Taller d'autodefensa
--	---	---	-----------------------------

SOLSONA Taula rodona amb la Cugula, la Fetillera i Alliberem-nos. Taller a càrrec de l'Arada. d'11 a 1 del matí A la biblioteca de Solsona.	SOLSONA Xerrada a càrrec de la SAL Feminista. Taller a càrrec de Rut Villega, de Matis. d'11 a 1 del matí Matis-Espai Terapèutic Pg. Pare Claret, 7. 1r	SOLSONA Programa de ràdio en directe amb Mireia Baylina. a les 7 de la tarda A la sala polivalent de l'auditori de Solsona	LLOBERA A càrrec de Pauline Bachmann. a les 11 del matí Al local de Llobera Col·laborant amb l'Associació de Dones del Solsonès
---	---	--	--

Agraïm confirmació d'assistència a actua@larada.coop o trucant al 672 491 223

ACTUA
FEM COSES AL BAIX SOLSONÈS

Governat de Catalunya Institut Català de les Dones 900 900 120 Centre la violència masculista



Cartell cicle Enfila't- Gèneres, Sexualitats al Món Rural

EINES PER A LA CONTRACTACIÓ PÚBLICA RESPONSABLE

Criteris responsables i de bon govern de les administracions locals

27 d'octubre del 2021 de 13 a 14 h

A càrrec de **Imma Soler Castellvi**
Cap del Servei de contractació de l'Ajuntament de Terrassa, membre de la Xarxa de Municipis per l'Economia Social i Solidària (XMESS)

Sessió virtual

Sessió "Eines per a la contractació pública responsable" - Sessió en línia



Cicle Enfila't 2021- Sessió ecofeminisme, amb la Falguera Ràdio

ACTUA

FEM COSES AL BAIX SOLSONÈS I RODALIES



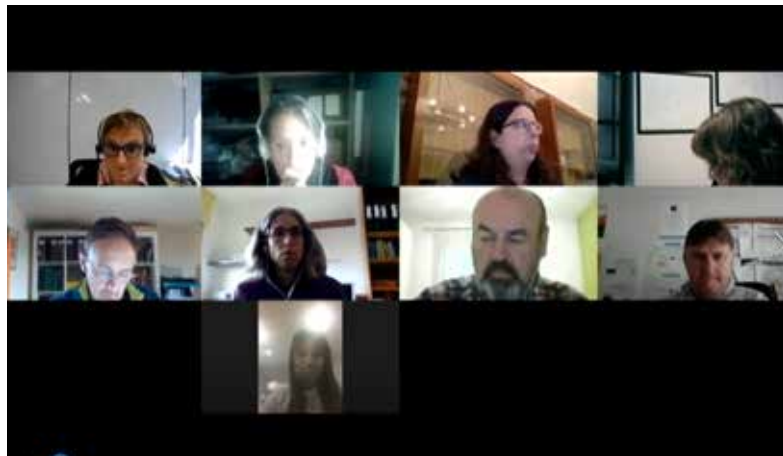
Cicle Enfila't 2021- Tardor 2021



Taller de Patrimoni popular a Plinell, hivern 2021



Captura de la jornada PATT sobre Cooperativisme Rural. Tardor, 2021



Sessió "Eines per a la contractació pública responsable" - Sessió en línia

Sessió d'intercooperació- Federació de Cooperatius de Treball de Catalunya

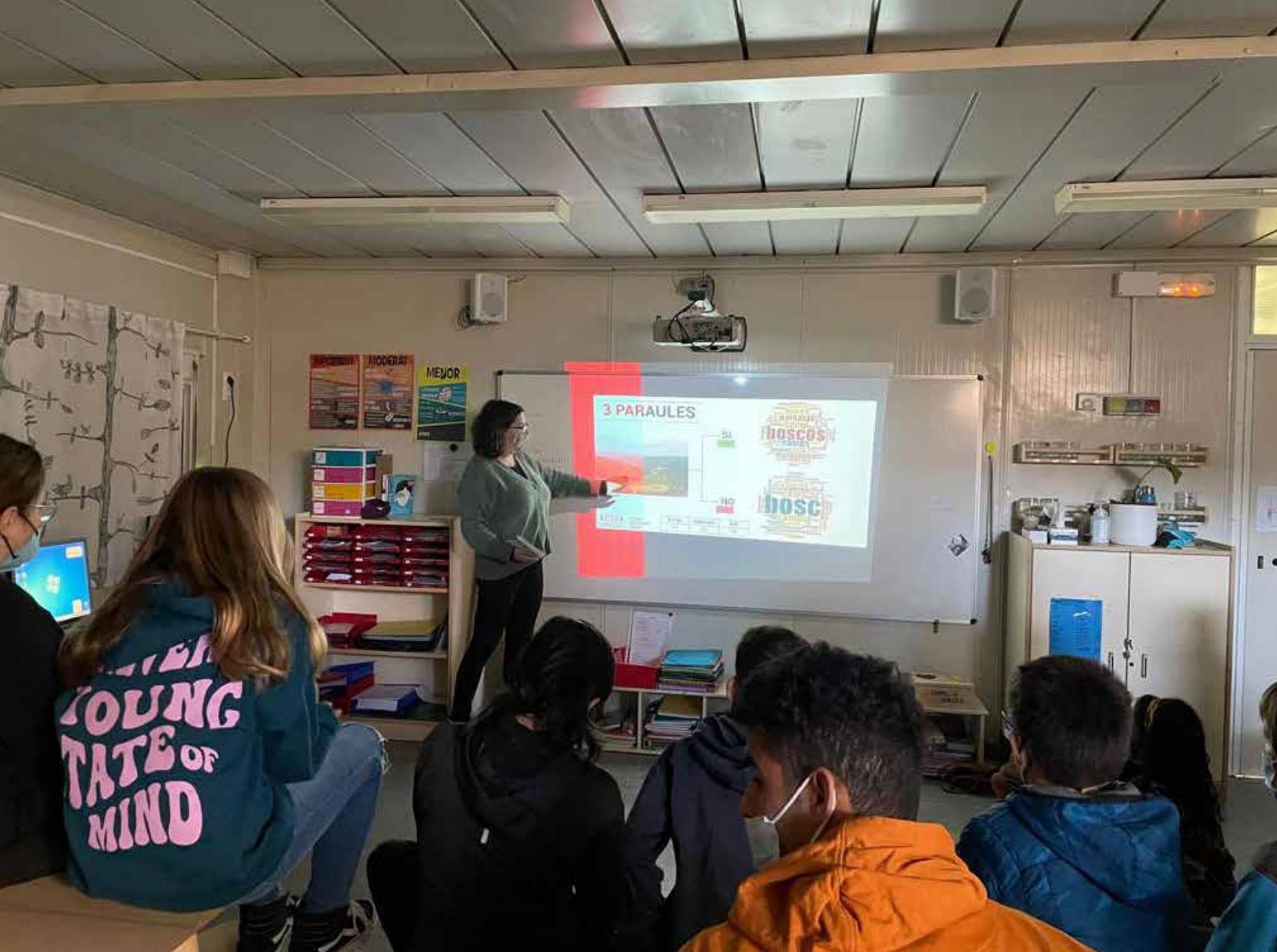


Cicle Enfila't 2021- Sessió d'autodefensa a Llobera



Sessió de retorn de l'estudi sobre percepció del paisatge pagès al Vinyet. Hivern 2021





Visita al Vinyet per parlar dels resultats de l'enquesta sobre paisatges pagesos: Foto: Escola el Vinyet



Imatges utilitzades en l'enquesta i tallers de "I tu, què hi veus". Any 2019-2020, projecte ACTUA.

ACTUA

Mirades

A l'apartat de "Mirades" volem compartir diferents mirades i reflexions de persones i entitats del baix Solsonès i rodalies. En aquesta ocasió dediquem l'apartat a les "Mirades de la canalla"

Mirades de la canalla

Aquest hivern des de l'ACTUA hem tornat a visitar el Vinyet. Al 2020 diverses classes van participar al taller "Què hi veus?", on es mostraven diferents imatges de paisatge del baix Solsonès i rodalies, i els participants havien de dir si els agrada el què veien, i el per què.

Durant la primera meitat del 2021 hem integrat totes les respostes recollides, tant en tallers com en enquesta en línia. Els principals resultats es van publicar al número 2 de la revista ACTUA, de l'estiu del 2021. Això no obstant, des de l'ACTUA volíem compartir directament els resultats amb la canalla del Solsonès que van participar en els tallers: l'escola el Vinyet i l'IES Francesc Ribalta. Hi posem fil a l'agulla a finals del 2021, amb un taller de presentació dels resultats i de debat amb l'alumnat de primer i segon del Vinyet. De les impressions del taller ens varen fer arribar unes línies, que us compartim a continuació.

Què hi veus?

Quan passegem pel bosc trepitgem l'herba, escoltem el cant dels ocells i el cruixit dels arbres amb el vent; respirem l'aire fresc, percebem les olors que ens envolten i ens deixem acaronar per la llum del sol. Estar a la natura ens connecta amb el territori i ens desperta diferents emocions.

Ara bé, potser mai ens havíem preguntat quina percepció pot tenir del nostre entorn una persona que visqui a pagès, una persona que visqui a la ciutat o bé si les opinions sobre el territori són diferents segons el gènere o l'edat.

Per a aquest motiu ens va agradar molt la visita que ens va fer la Mercè Codina, des de l'Arada Cooperativa. Ja fa dos anys que porten a terme un treball de recerca que consisteix a investigar quina percepció té la població del Solsonès sobre l'entorn que l'envolta. Nosaltres, com a escola, també hi vam col·laborar aportant la nostra opinió.

La sessió va començar amb una visió històrica, des de la prehistòria fins a l'actualitat, on vam reflexionar sobre com n'ha estat d'important el territori pel desenvolupament humà. Vam descobrir que a principis del segle XX s'aprofitaven tant els recursos naturals que la gent era capaç de tallar tots els arbres del seu voltant per treure rendiment de la fusta. Actualment, per sort, hi ha un equilibri entre conservar l'espai forestal i treure'n un rendiment.

Després de conèixer els resultats del treball de recerca, vàrem compartir les següents reflexions:

- Els paisatges ens desperten emocions i sentiments.
- Quan mirem un paisatge, només veiem una part. Ens cal tenir una visió àmplia i escoltar a tothom per valorar els nostres boscos.
- És necessari que hi hagi un equilibri: necessitem que es treballi la terra, però també que es conservi el paisatge natural que tenim.
- És important que es mantinguin els boscos nets per evitar incendis en èpoques de calor.
- La pagesia contribueix a conservar el territori.

Moltes gràcies, Mercè!

Alumnes de Primer i Segon de l'Escola el Vinyet



Prades, 1912. Font: CEC



Prades, 2015. Font: L'Arada



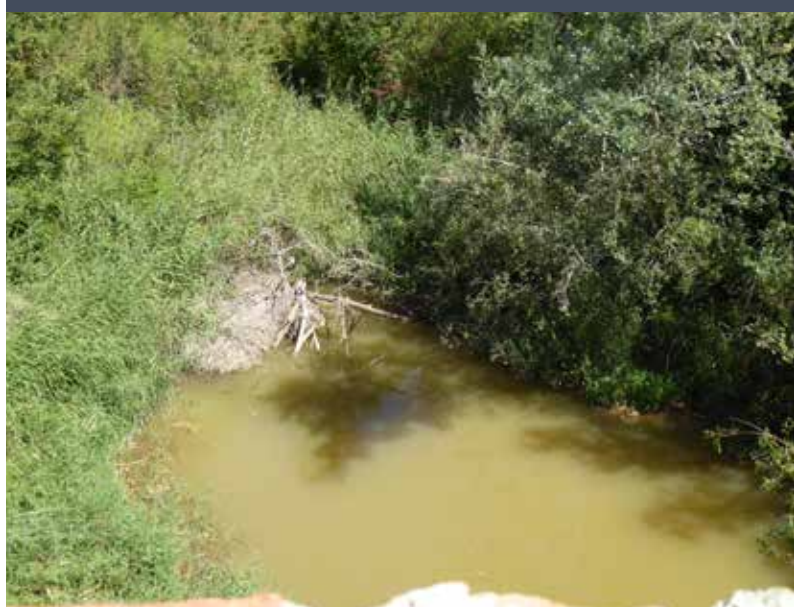
Les Feixes de Coaner, 1912. Font: CEC



Les Feixes de Coaner, 2015. Font: L'Arada



El Pont de les Dues Aigües, 1913. Font: CEC



El Pont de les Dues Aigües, 2015. Font: L'Arada

ACTUA

Som Memòria Popular

Des d'aquest apartat volem compartir elements de la memòria popular que recollim de l'ACTUA. En aquesta ocasió el dediquem a les imatges diacròniques

Fotografies diacròniques

Una (dues) imatges valen més que mil paraules

En aquesta ocasió dediquem l'apartat de Som Memòria Popular a parelles diacròniques de fotografies de paisatge del baix Solsonès i rodalies.

Des dels inicis de l'ACTUA, i especialment a partir del projecte Molsa (memòria popular de la Molsosa i rodalies) es va iniciar la tasca de recuperació de memòria popular dels pobles, també a través de fotografies. Malgrat que el projecte Molsa no era un projecte de recuperació de memòria gràfica a través de fotografies, sinó de memòria oral, a través d'ell es va iniciar la recollida de fotografies antigues que des de llavors es complementa amb tallers formatius de conservació i documentació com trobades veïnals.

Des de llavors s'han anat recollint i documentant fotografies tant a entrevistes com a tallers, i també a través de la recerca a arxius públics o privats. En total el dia d'avui es compta amb un fons amb 813 fotografies digitals del baix Solsonès i rodalies.

D'aquest fons se n'ha elaborat una col·lecció pròpia de fotografies de paisatge. Aquest està format per unes 250 imatges o panoràmiques del paisatge del segle XX. Des de l'ACTUA fa temps que treballem a recollir i donar a conèixer la memòria popular del paisatge dels nostres pobles: és a dir, com ha canviat el paisatge al llarg del temps, quins factors hi han intervingut i què ha condicionat aquests canvis. Es tracta doncs de, un cop recollides les fotografies, buscar una fotografia amb el

mateix enquadrament, però d'una altra època, és a dir, la seva parella diacrònica.

De les 253 imatges de paisatge de què disposa la col·lecció, fins al moment hem pogut aparellar 28 parelles diacròniques.

Les fotografies de paisatge es poden consultar al web de l'ACTUA i, si estem de sort i teniu alguna parella diacrònica, ens la podeu fer arribar via el formulari que trobareu al mateix web. Si teniu fotografies que us ve de gust d'aportar al fons fotogràfic, també ho podreu fer!

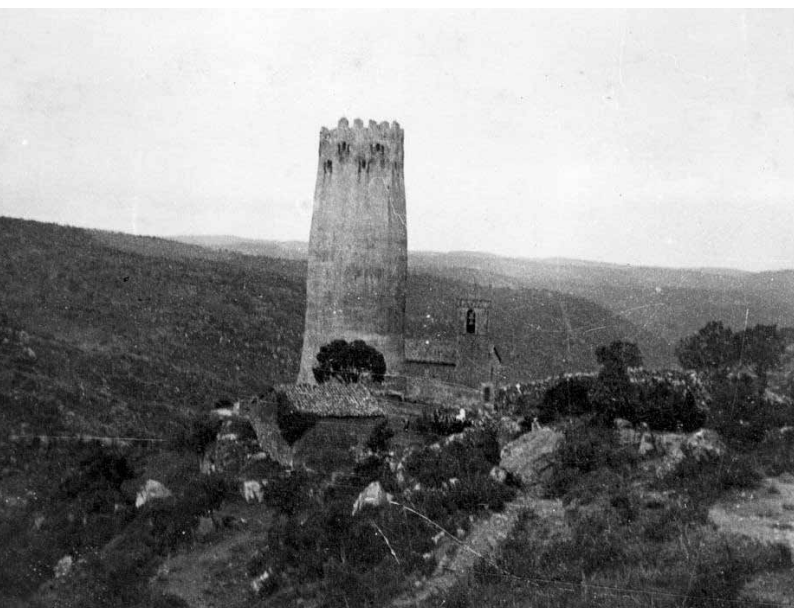
Tot seguit us presentem un breu recorregut per la història dels pobles del baix Solsonès i rodalies a través de la fotografia. **Dues imatges valen més que mil paraules!**



Prat Barrina, anys 90's. Font: Casa Prat Barrina



Prat Barrina, 2015. Font: L'Arada



Vallferosa, 1913. Font: CEC



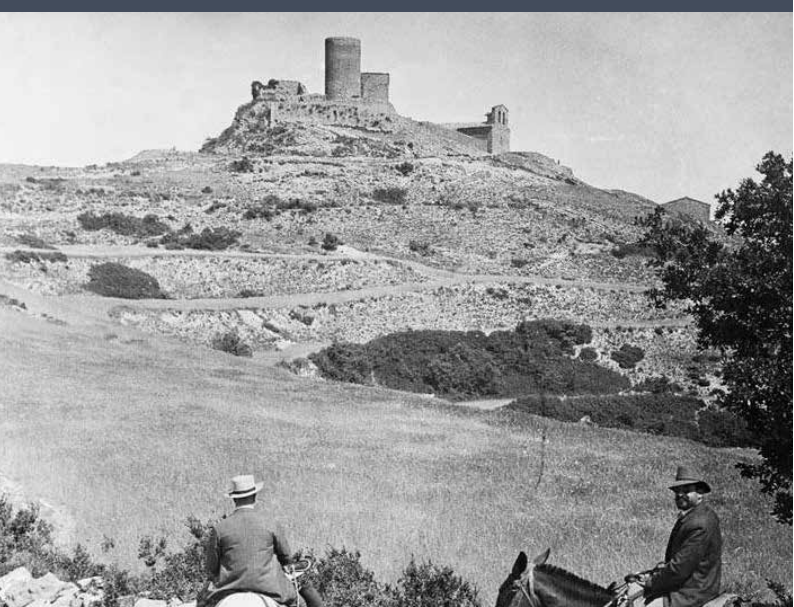
Vallferosa, anys 2000's. Font: ARACT



Castell de Riner, 1917. Font: CEC



Castell de Riner, 1993. Font: Generalitat de Catalunya



Boixadors, 1913. Font: CEC



Boixadors, 1976. Font: CEC



Sant Sadurní de Clariana, 1917. Font: CEC



Sant Sadurní de Clariana, 2003. Font: Generalitat de Catalunya



Buidasacs, 1984. Font: Generalitat de Catalunya



Buidasacs, 2013. Font: L'Arada



Santuari de Pinós, 1913. Font: CEC



Santuari de Pinós, 1976. Font: CEC



Madrona, principis s. XX. Font: CEC



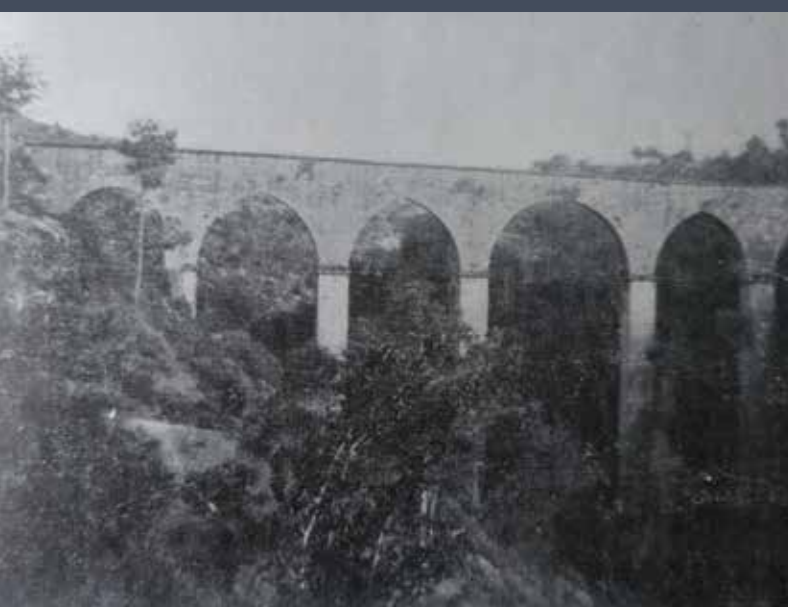
Madrona, 2021. Font: Mercè Codina



Sant Mer, 1923. Font: CEC



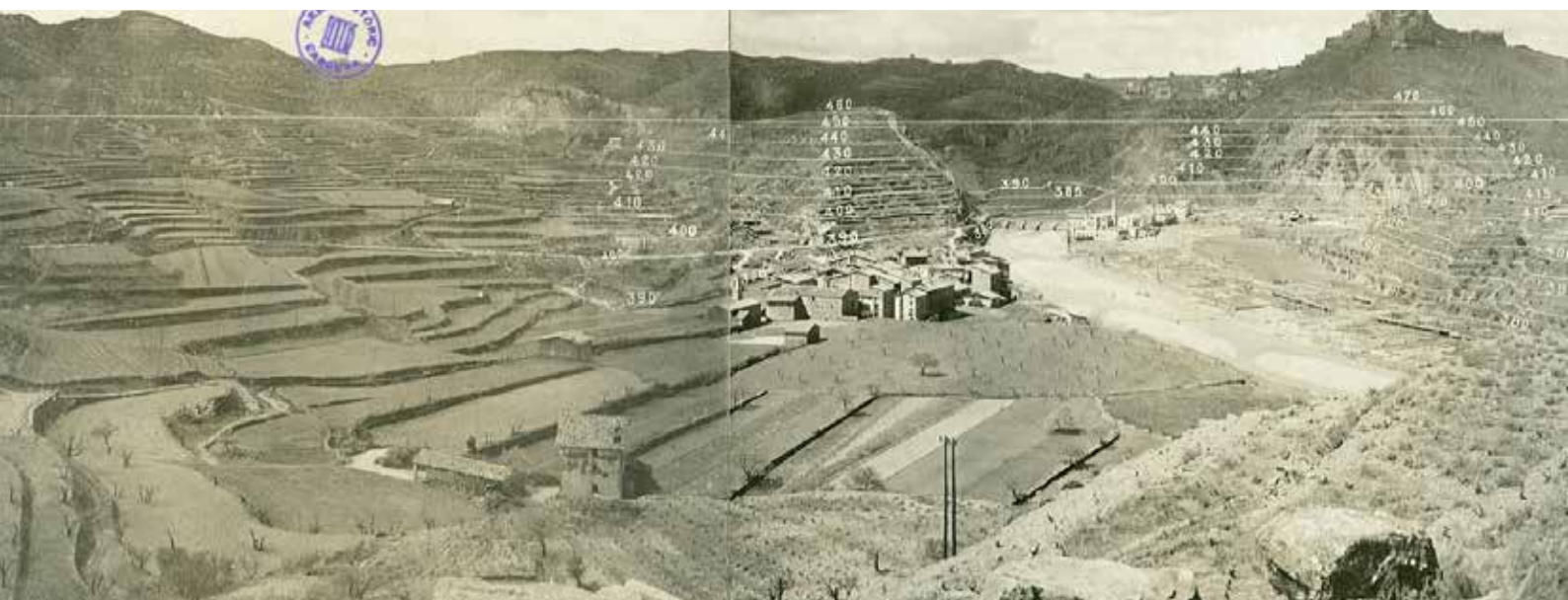
Sant Mer, 2021. Font: Mercè Codina



Pont de l'Afrau, principis s. XX. Font: CEC



Pont de l'Afrau, 2021. Font: Marcellí Corominas



La Coromina, 1925. Font: Fons Mines de Cardona, SEE.



La Coromina, 2021. Font: Eduard Melero



Capella de la Desaparició (Miracle), principis s. XX. Font: Boix i Planes



Capella de la Desaparició (Miracle), 1970. Font: CEC

L'entrevista

Deixant Empremta

Des de l'apartat de "L'entrevista" coneixerem més a fons projectes del territori. En aquesta ocasió coneixem a la recent creada associació "Deixant Empremta"



deixantempremta.org
@dempremta
Facebook- DeixantEmpremta
info@deixantempremta.org



Equip de Deixant Empremta, 2021: Font: Deixant Empremta

El gener del 2020 es presentava a Solsona l'Associació Deixant Empremta. L'entitat solsonina es dedica a la promoció del voluntariat entre els joves, i es vincula amb projectes de voluntariat Internacional. Parlem amb Nil Ballarà, un dels impulsors de l'entitat.

• Com neix i per què Deixant Empremta?

Deixant Empremta va néixer a partir d'un voluntariat que vaig fer al Perú l'any 2018, que em va despertar inquietuds socials i solidàries.

Vaig estar reflexionant i vaig arribar a la conclusió que el Solsonès és una comarca amb moltes possibilitats i que traïem molt poc profit dels nostres recursos culturals. Així que vaig pensar d'iniciar un projecte on poguéssim potenciar el nostre patrimoni cultural, reforçar el tei-

xit associatiu i sobretot oferir al poble la possibilitat de poder compartir amb altres cultures, perquè ens enriqueix mútuament. Vaig exposar la meua idea del projecte amb les companyes que avui formen l'equip de Deixant Empremta, les quals també havien participat en projectes de voluntariat internacional, i els hi va agradar molt l'idea. A partir d'aquí vam iniciar l'associació Deixant Empremta.

• Quins són els vostres principals objectius? I les principals activitats?

Els nostres principals objectius és potenciar el voluntariat entre els joves. Incidint en el punt de reforçar els valors que ofereix el voluntariat i el creixement personal que aporta. A més a més ens agradaria poder millorar el teixit associatiu de la comarca.

Ara mateix estem tirant endavant (si la

pandèmia ens ho permet) un projecte anomenant "Teixim Solidaritat" Que consisteix en 6 activitats:

- El dia de la cultura, que vol donar l'oportunitat a persones d'altres països que viuen a Solsona de presentar la seva cultura i compartir-la amb els habitants locals.
- Xerrades informatives sobre voluntariat als instituts: Per informar als joves sobre les possibilitats de voluntariat que hi ha (tant locals com internacionals), i potenciar la cultura solidària.
- Guia d'entitats (que estem fent juntament amb l'Oficina Jove i l'Arada).
- Assessorament sobre projectes de voluntariat.
- Tallers artístics per a persones amb risc d'exclusió social, que seria organitzar tallers artístics juntament amb artistes locals de la comarca. Els tallers serien oberts a tothom, però l'objectiu principal seria donar l'oportunitat de participar-hi a

L'entrevista

persones amb menys possibilitats. I finalment poder presentar la feina realitzada en aquests tallers a la Fira del Voluntariat que seria l'activitat de cloenda del projecte. En la fira del voluntariat les diferents entitats de la comarca, presentaran els seus projectes i donaran l'oportunitat als solsonins i solsonines de poder conèixer-lo i experimentar-lo.

• Què enteneu per voluntariat i quin paper creieu que pot tenir? I al Solsonès?

Voluntariat per nosaltres seria qualsevol acció solidària destinada a millorar la vida de la comunitat. Tot i que nosaltres en un primer moment volíem potenciar molt el voluntariat internacional, ens hem adonat que hi ha molt a fer en la nostra comarca, i que el primer de tot és la nostra comunitat social. A més a més creiem que

el voluntariat aporta una sèrie de valors com el respecte, la solidaritat, l'empatia i la tolerància, que ajuden en el nostre desenvolupament personal. Marxar a fer un voluntariat a l'estranger per això, té l'incentiu de compartir amb altres cultures, que això sempre ens enriqueix.

• Col·laboreu amb l'ACTUA i l'Oficina Jove per actualitzar la Guia d'entitats del Solsonès i rodalies. Per què creieu que pot ser interessant pel Solsonès?

Com hem dit anteriorment, el Solsonès és una comarca amb molt potencial, i que compta amb moltes associacions i entitats. Malauradament, creiem que la cultura solidària no està molt desenvolupada a la comarca, i comptar amb una guia d'entitats pot ajudar a donar a conèixer algunes entitats menors, a millorar el nostre teixit associatiu i augmentar la

participació dels joves en entitats solidàries i culturals.

• Com valoreu la salut associativa del Solsonès?

Creiem que podria millorar. Si les associacions i entitats ens ajuntéssim, podríem fer moltes més coses. I moltes entitats tenim objectius comuns. A més a més creiem, que l'associacionisme és una de les bases de la solidaritat. Perquè, totes les entitats que ens dediquem a temes culturals i socials, volem impulsar valors com el treball en equip i el respecte. Que estan molt relacionats amb l'associacionisme. I tot i que creiem que a Solsona tenim un teixit associatiu bastant potent, encara ens queda molta feina per a fer.



Acte de Deixant Empremta al Casal Popular La Fura, 2020.
Font: Deixant Empremta



Voluntariat Internacional a Xile. Font: Deixant Empremta

COMPROMETRE'S AMB EL TERRITORI TAMBÉ DES DEL CONSUM I LA CONTRACTACIÓ

EL PAPER DE LES ENTITATS I L'ADMINISTRACIÓ PÚBLICA

Entitats, empreses i administració es relacionen constantment amb el consum i, moltes d'elles, també amb la contractació. El consum i la contractació acostumen a ser concebuts com a eina per assolir un objectiu o programa determinat, sigui d'una entitat, empresa o administració. Així emmarcats, el consum i la contractació (pública o privada) poden estar associats a una **responsabilitat** social i ambiental, i també política: promoure el consum de béns i serveis produïts a nivell local, que garanteixin determinades relacions laborals, la contractació amb clàusules socials, etc.

Però el consum i la contractació poden ser concebudes com a eines i objectius en si mateixos, eines que permetin avançar en el compromís d'entitats, empreses i administracions per millorar la situació de benestar social i sostenibilitat territorial.

L'estudi «*La inclusió d'aspectes ambientals, socials i de bon govern a la contractació pública*», realitzat per Setem i la cooperativa

Opcions (desembre 2018) [1], identifica diferents criteris o variables per avaluar el grau de responsabilitat de consum i contractació, de les quals us en proposem alguns criteris a prioritzar:

→

1. Compromís amb la sostenibilitat socioeconòmica. Priorització d'iniciatives i empreses que tinguin la millora del benestar social i la comunitat local entre els seus objectius. Aquest compromís es trasllada automàticament en la priorització del consum de béns i serveis que tenen un impacte positiu al territori, i que esdevenen promotors de processos desitjables i transformadors.

2. Governança. Priorització de criteris de participació, transparència i democràcia en la presa de decisions de l'entitat que ofereix determinats béns o serveis. Vinculació de la governança amb la realitat territorial i comunitària (processos i estructures participa-

tives, relacions de cooperació amb entitats del mercat social [2], etc)

3. Pràctiques laborals. Priorització d'iniciatives i empreses que garanteixin relacions laborals justes, amb forquilles salarials ajustades, i amb priorització de la creació d'ocupació local.

4. Pràctiques justes d'operació. Priorització d'iniciatives i empreses que garanteixin v justes entre els seus proveïdors, i alhora que garanteixin el compliment de criteris de responsabilitat i compromís.

5. Drets humans. Priorització d'iniciatives que garanteixin els drets humans bàsics, la igualtat de gènere, la inclusió de personal amb discapacitat, la no discriminació de LGTBI, i l'accessibilitat universal de forma vinculada amb allò que s'ofereix.

6. Medi Ambient. Priorització d'iniciatives i empreses que minimitzin el seu impacte ambiental i que afavoreixin la sostenibilitat.



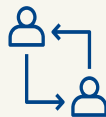
1
Compromís amb la sostenibilitat socioeconòmica



2
Governança



3
Pràctiques laborals



4
Pràctiques justes d'operació



5
Drets humans



6
Medi Ambient

[1] L'estudi es basa en l'anàlisi de casos d'aquelles matèries fonamentals de l'ISO 26000

[2] El Mercat Social és una xarxa de diferents pràctiques de l'ESS que inclouen totes les fases del cicle econòmic; producció, comercialització, consum, finances, i suport (Garcia Jané, 2002).

AL SOLSONÈS, PARLEM DE CONSUM I CONTRACTACIÓ COMPROMESA.

Des de l'**Ateneu Cooperatiu de la Catalunya Central** i el **projecte Actua** s'ha impulsat un procés de debat i consens de criteris que maximitzin un impacte social positiu del consum i contractació. Aquestes sessions s'acompanyen de tallers d'assessoria legal i tècnica per part d'experts.

Per a més informació podeu contactar amb nosaltres via actua@larada.coop o trucant al **672 49 12 23**

T'HI ESPEREM!

Consum i contractació pública responsable

Des de la “Talaia” compartim experiències i debats que creiem interessants.

En aquesta ocasió compartim les principals idees que van sortir a la jornada “Consum i contractació pública responsable”, celebrada el mes d'octubre del 2021, i organitzada conjuntament amb l'Ateneu Cooperatiu de la Catalunya Central.

La xerrada va anar a càrrec d'Imma Soler Castellví, cap del Servei de Contractació de l'ajuntament de Terrassa, membre de la Xarxa de Municipis per l'Economia Social i Solidària (XMESS)

«Com a servidors públics, sovint no està a les nostres mans fer grans coses, però sí que podem fer petites coses pensant en gran» Imma Soler Castellví

L'objectiu de la sessió va ser, per una banda, explicar les eines que hi ha en la llei de contractes per poder fer una compra i contractació responsable per part de les administracions, i per l'altra explicar com des de l'Ajuntament de Terrassa s'han incorporat aquestes eines, aportant exemples pràctics i fent menció a les resistències al canvi.

La contractació pública responsable pot ser una eina molt potent de transformació social i un acte de transparència i bones pràctiques en l'ús dels recursos públics. A més, amb la nova llei de contractes per al sector públic (LLEI 9/2017, de 8 de novembre), vigent des del 2018, aquest saber fer passa a ser d'obligat compliment.

Els principals pilars de l'actual llei són:

1. L'ús estratègic de la contractació pública.
2. Incorporació de criteris ambientals, socials i de bon govern.
3. Relació qualitat preu.
4. Innovació.
5. Contractació electrònica.

Aquest darrer punt es pot dir que s'ha incorporat a la majoria d'ajuntaments, malgrat la complexitat tècnica i tecnològica que hi ha hagut al darrere. Tot i això, aquest canvi de paradigma no s'ha assolit amb altres punts que contempla la legislació vigent per la dificultat que suposen aquests canvis i la poca planificació per part de les administracions de pensar en les seves necessitats a llarg termini.

El darrer informe de l'Oficina Independent de Regulació i Supervisió de la Contractació (Oirescon), indica que el procediment de contractació més utilitzat en el sector públic, i amb diferència, és el contracte menor. La legislació contempla com a procediments ordinaris el procediment obert i el restringit, ja que són els que garanteixen que totes les empreses es poden presentar en igualtat de condicions. Però, en canvi, veiem que el procediment més usat a l'Estat Espanyol és aquest de contracte menor, que per normativa només es podria fer ús en treballs puntuals que no es repeteixen d'un any per l'altre i que, per tant, no s'han pogut planificar.

L'Imma, en la seva intervenció, apunta possibles motius pels quals creia que, tot i tenir nova llei que contempla moltes millores en el sector de la contractació, hi havia resistència al canvi. Hi ha una manca de recursos en els serveis de contractació dels ajuntaments (si n'hi ha, ja que els ajuntaments petits tot es gestiona des de secretaria) i sovint, estan molt centrats en la part més jurídica i administrativa de la normativa, que no pas en aquesta visió més estratègica i responsable de la contractació pública. Tot i això, va animar i encoratjar als assistents a fer aquest canvi, perquè creu que és primordial saber on invertim els nostres diners i quins impactes mediambientals, socials i de bon govern generen les nostres accions.

«La contractació pública ha de deixar de ser tractada com una eina per resoldre necessitats específiques i l'hem d'utilitzar com un instrument per desenvolupar polítiques estratègiques».

EL PAPER DE L'ECONOMIA SÒLIDÀRIA I EL COMPROMÍS SOCIAL

Assolir els criteris anteriors és independent de la fórmula jurídica de l'empresa. Dit d'altra forma, el compromís irresponsabilitat de qualsevol projecte que ofereix béns i serveis, dependrà de la seva essència i objectius, no de si s'tracta d'una associació, una empresa mercantil, o una empresa cooperativa. No obstant, és evident que determinats formats jurídics faciliten les pràctiques socialment compromeses, és el cas de l'economia solidària. A diferència del Tercer Sector Social i de l'economia social, l'economia social i solidària reivindica una transformació del model econòmic i la superació del sistema capitalista (Ponent Cooper, Diagnosi de IESS a les terres de Ponent, 2018). Formen part de IESS el conjunt de pràctiques econòmiques que volen recuperar l'economia com a eina per al desenvolupament del conjunt de les nostres societats. Tenen per tant un significat i un objectiu polític.

ELS PRINCIPIS BÀSICS N:

1. Primacia de les persones i de la finalitat social per sobre del capital (el capital esdevé tan sols un recurs per assolir l'objecte social)
2. Organització democràtica i igualtat, aprofundint en un model de democràcia econòmica.
3. Producció orientada a la satisfacció de necessitats i voluntats humanes i socials, no per la recerca del màxim benefici.
4. La promoció de la solidaritat interna i amb la societat
5. La independència respecte als poders públics.
6. Aplicació dels resultats obtinguts de l'activitat econòmica en funció del treball aportat i servei d'activitat realitzada per les sòcies o pels seus membres.

ALGUNES PRÀCTIQUES DE L'ECONOMIA SÒLIDÀRIA QUE POTENCIEN EL SEU COMPROMÍS SOCIALS N:

1. **Integralitat entre sectors**, a través, per exemple, de cooperatives integrals (mixtes), i la intercooperació
2. **Transparència i democràcia**. Obertura i avaluació participada del pla de treball amb el territori o comunitat.
3. Que no tinguin finalitat de lucre (per ex, associacions, o cooperatives sense finalitat de lucre)
4. **Què tinguin per objecte la promoció social** (acreditació com a associacions o cooperatives d'iniciativa social).

COM PODEM CONSUMIR I CONTRACTAR LES ADMINISTRACIONS PÚBLIQUES?

1. Manteniment de l'estatus quo:

Estracta de pràctiques de consum i de contractació que notenen una intenció de transformació social de poblaments territorials cap a escenaris més sostenibles i solidaris. Dins d'aquest grup podem trobar-hi dos tipus d'actituds:

Inacció: Prevalença del preu més econòmic, i de la relació qualitat/preu, com a únic criteri per al procés de selecció de consum.

Meting social i Meting verd. Incorporació de criteris socials i ecològics amb l'objectiu implícit de que aquesta incorporació generi un impacte positiu en l'entitat, empresa, administració. L'avui conegut «green-washing», i, per analogia, extensible al «social-washing», són pràctiques

corrents on empreses, entitats o administracions inclouen criteris socials i ecològics en les seves relacions de consum, contractació i polítiques on l'objectiu és compensar pràctiques que generen impactes negatius a nivell ecològic i social.

IMPACTE SOCIAL I ECOLÒGIC:

Increment de la desigualtat social i de la pobresa. Increment dels impactes ambientals i ecològics. Disminució dels recursos no renovables. Impediment per la sostenibilitat social i ecològica de poblaments territorials.

2. Consum i contractació compromesa:

Són pràctiques que perceben el consum i la contractació com a eina de transformació social de poblaments territorials. Per a expressar-se com tal és imprescindible que estiguin vinculats a una dimensió col·lectiva i al treball en xarxa entre entitats, empreses i consumidors que comparteixen l'objectiu de millora del benestar social i sostenibilitat. Aquest tipus de consum i contractació millora la capacitat d'apropiació i utilitat social del procés de planificació, oferta i consum de béns i serveis.

IMPACTE SOCIAL I ECOLÒGIC:

Prevenició de situacions de desigualtat social i d'impactes socials i ecològics negatius. Millora activa de la sostenibilitat social i ecològica de poblaments territorials.

ACTUA
FEM COSES AL BAIX
SOLSONÈS I RODALIES

L'ARADA
CREATIVITAT
SOCIAL

Amb el finançament de:

 Generalitat de Catalunya
**Departament de Treball,
Afers Socials i Famílies**

 **economia social**
Ateneu Cooperatiu
de la Catalunya Central

Promogut per:

 Generalitat de Catalunya
**Departament de Treball,
Afers Socials i Famílies**
Direcció General d'Economia Social,
el Tercer Sector, les Cooperatives
i l'Autoempresa

Amb el finançament de:

 GOBERNO DE ESPAÑA
 MINISTERIO DE EMPLEO Y SEGURIDAD SOCIAL

actua.larada.net

Consum i contractació pública responsable

Eines i recomanacions per la contractació pública responsable, segons la llei vigent:

- Reserva de contractes, a centres especials de treball a persones de diversitat funcional i també a altres entitats que treballin per la integració social d'altres sectors en risc d'exclusió. Amb la nova llei aquesta reserva ha passat a ser una obligació. Les administracions locals estan obligades a indicar cada any quina quantitat del pressupost reserven a aquest tipus de contractes. A més en els procediments de licitació la llei preveu que ens els serveis d'àmbit sanitari, social i cultural, es puguin presentar organitzacions que siguin de propietat col·lectiva, que el personal participi activament en la presa de decisions o cooperatives. Tot i això, en aquesta segona tipologia de contractes, la llei posa un límit temporal. La durada d'aquests contractes no poden ser superiors a tres anys i no permet tornar a contractar per al mateix servei a una entitat o empresa que hagi estat contractada en els darrers tres anys. En el seu dia, això es va fer per afavorir la rotació.

- Consultes preliminars al mercat per acabar de definir l'objecte del contracte. Es fa una publicació de pública concurrència al perfil del contractant per demanar i identificar que hi ha al mercat per resoldre un servei determinat. Aquesta eina va bé per rebre inputs que serveixin per poder desenvolupar unes prescripcions tècniques adequades per la demanda i afavoreix la igualtat d'oportunitats.

- Definir l'objecte del contracte adequadament. Si a banda de contractar un servei es volen satisfer algunes necessitats èti-

ques, socials o mediambientals, s'han de definir molt bé a l'objecte del contracte. Algunes vegades, els tribunals tomben algunes clàusules socials i mediambientals perquè diuen que no tenen una vinculació directa amb l'objecte del contracte.

- Solvència econòmica i tècnica de les entitats contractants. Per facilitar l'entrada d'empreses de nova creació en les licitacions públiques, la llei fixa que la solvència tècnica no és un requisit obligatori. Les empreses de nova creació que es presentin, no els és exigible que presentin la relació d'obres o serveis realitzats en els darrers anys. També s'ha de ser curos a l'hora de preveure una solvència econòmica perquè puguin a les licitacions hi puguin participar pimes o organitzacions de l'ESS i baixar el llindar al mínim que considerem necessari.

- Relació qualitat-preu. No només, s'ha de tenir en compte l'oferta econòmica més avantatjosa a l'hora de concedir una licitació, sinó que s'hauria de prioritzar també els criteris mediambientals i socials objectius a l'hora d'escollir l'oferta.

- Prioritzar els criteris d'adjudicació objectius per sobre dels que requereixen un judici de valor en el moment de redactar l'objecte del contracte, ja que faciliten la feina als tècnics i permeten fer unes contractacions més àgils. Com per exemple, exigir una formació específica, valorar l'estabilitat de la plantilla, mesures de pla d'igualtat, obligar a subcontractar empreses de l'ESS si és un contracte gran...

- Divisió en lots perquè empreses de l'ESS puguin ser competitives i optar a l'adjudicació de la contractació.

- Millorar el control d'execució dels contractes per poder fer millor els precs i garantir-ne la concurrència competitiva.

Per poder desenvolupar totes aquestes eines, és indispensable la bona planificació de les administracions locals per poder promoure la contractació pública responsable.



“FEM COSES. A AQUELLS
QUE NO FAN MAI RES NO ELS
TINGUEM EN COMPTE, SI NO
ÉS PER DI’LS-HI AIXÒ: «FEU
COSES O CALLEU. NO SIGUEU
EL FEMER QUE DESTORBA
EL VIANANT». I SI VOLEN
PARLAR, NO ELS ADMETEM
DISPUTA. FEM COSES.”

Joan Salvat-Papasseit



ACTUA
Recomanem

Aquestes festes, regala Lots de Territori

Per festes, regala territori!

Per aquestes festes, les cooperatives Territori de Masies Coop, Riuverd- empresa d'inserció, Biolord Coop i l'Arada, hem organitzat els "Lots de Territori".

S'ofereixen tres tipus de lots segons el valor dels productes: de 50, de 100 i de 150 euros. Els lots contenen tant producte alimentari com cultural de les diferents cooperatives. Es poden comprar tant a la Botigueta de Riuverd (Solsona) com a la botiga en línia de Territori de Masies Coop (tasta.territoridemasies.cat).



TERRITORI
DE MASIES

RIUVERD



L'ARADA
CREATIVITAT
SOCIAL

Amb els "Lots de Territori", i sota el nom de **Coop de Territori**, s'inicia explícitament la creació d'un espai compartit entre les diferents cooperatives. Des d'ell es vol donar a conèixer conjuntament les quatre cooperatives mencionades, consolidar espais de promoció, comercialització i distribució conjunta, i enfortir les pràctiques de l'economia social i solidària.

LES IDEES NO VIUEN SENSE ORGANITZACIÓ

Granjei

Propers actes de l'ACTUA

HIVERN 2022

Gener 2022

21 de gener- TROBADA D'ASSOCIACIONS DEL SOLSONÈS I RODALIES

Sessió en línia.

27 de gener- PLENARI ANUAL DE L'ACTUA

Sessió en línia.

Març 2022

12 de març- 13e TALLER DE PODA DE RESTAURACIÓ D'ARBRES FRUITERS ANTICS

10h-14h, a Prades de la Molsosa
Inscripcions: actua@larada.coop

PRIMAVERA 2022

Tallers de recuperació de patrimoni popular

L'ARADA

actua.larada.coop

Projecte ACTUA

L'ACTUA és un espai d'acompanyament, suport i impuls d'actuacions i vehiculació d'idees per fer la vida als pobles del Baix Solsonès i rodalies més agradable i sostenible. Iniciat el 2009 i oficialment percebut com a Pla de Desenvolupament Comunitari, dels pocs a nivell català que són empreses per entitats comunitàries i dels pocs també empreses a zones rurals.

Contacte

actua@larada.coop
672 49 12 23
El Miracle, divendres de 10.00 a 14.00 h
actua.larada.coop

Amb el suport i finançament de :



Generalitat de Catalunya
Departament
de Drets Socials



Generalitat
de Catalunya



INSTITUT
D'ESTUDIS
ILERDENCS
Fundació Pública de la Diputació de Lleida



Diputació de Lleida